

## Pakendi infoleht: teave kasutajale

**Matrifen, 12 mikrogrammi/tunnis transdermaalne plaaster**  
**Matrifen, 25 mikrogrammi/tunnis transdermaalne plaaster**  
**Matrifen, 50 mikrogrammi/tunnis transdermaalne plaaster**  
**Matrifen, 75 mikrogrammi/tunnis transdermaalne plaaster**  
**Matrifen, 100 mikrogrammi/tunnis transdermaalne plaaster**  
Fentanüül

### Enne ravimi kasutamist lugege hoolikalt infolehte, sest siin on teile vajalikku teavet.

- Hoidke infoleht alles, et seda vajadusel uuesti lugeda.
- Kui teil on lisaküsimusi, pidage nõu oma arsti, apteekri või meditsiiniõega.
- Ravim on välja kirjutatud üksnes teile (või teie lapsele). Ärge andke seda kellelegi teisele. Ravim võib olla neile kahjulik, isegi kui haigusnähud on sarnased.
- Kui teil tekib ükskõik milline kõrvaltoime, pidage nõu oma arsti, apteekri või meditsiiniõega. Kõrvaltoime võib olla ka selline, mida selles infolehes ei ole nimetatud. Vt lõik 4.

### Infolehe sisukord

1. Mis ravim on Matrifen ja milleks seda kasutatakse
2. Mida on vaja teada enne Matrifeni kasutamist
3. Kuidas Matrifeni kasutada
4. Võimalikud kõrvaltoimed
5. Kuidas Matrifeni säilitada
6. Pakendi sisu ja muu teave

#### 1. Mis ravim on Matrifen ja milleks seda kasutatakse

Teie ravimi nimetus on Matrifen.

Plaastrid aitavad leevendada tugevat ja kauakestvat valu:

- täiskasvanutel, kes vajavad pidevat valuravi;
- üle 2-aasta vanustel lastel, kes juba kasutavad opioidravimeid ja kes vajavad pidevat valuravi.

Matrifen sisaldab ravimit nimega fentanüül. See kuulub tugevate valuvaigistite (opioidid) rühma.

#### 2. Mida on vaja teada enne Matrifeni kasutamist

##### Ärge kasutage Matrifeni:

- kui olete fentanüüli või selle ravimi mis tahes koostisosade (loetletud lõigus 6) suhtes allergiline;
- kui teil esineb lühiajaline valu (nt äkiline valu või operatsioonijärgne valu);
- kui teil on hingamisraskused (aeglane või pindmine hingamine).

Ärge kasutage seda ravimit, kui miski ülaltoodust kehtib teie või teie lapse kohta. Kui te ei ole kindel, rääkige enne Matrifeni kasutamist oma arsti või apteekriga.

#### Hoiatused ja ettevaatusabinõud

- |   |
|---|
| <ul style="list-style-type: none"><li>- Matrifenil võivad olla eluohtlikud kõrvaltoimed inimestele, kes veel ei kasuta regulaarselt arsti poolt määratud opioidravimeid.</li><li>- Matrifen on ravim, mis võib eluohtlik olla lastele, ka siis, kui plaastreid on kasutatud. Võtke arvesse, et kleepuv plaaster (kasutamata või kasutatud) võib olla lapsele ahvatlev ja kui see kleepub lapse nahale või laps paneb selle endale suhu, võib see olla surmav.</li></ul> |
|---|

### **Plaastrite kleepumine kellelegi teisele**

Plaastrit võib kleepida ainult selle inimese nahale, kellele see on arsti poolt määratud. Teatatud on juhtumitest, kui plaastrid kleepuvad kogemata mõnele teisele pereliikmele lähedasel füüsilisel kokkupuutel või voodi jagamisel inimesega, kes kannab plaastrit. Teise inimese (eriti lapse) külge kogemata kleepunud plaaster võib põhjustada ravimi imendumise plaastrist läbi teise inimese naha ning kaasa tuua tõsise kõrvaltoime (nt hingamisraskused aeglase või pindmise hingamisega), mis võib olla surmav. Kui plaaster kleepub teise inimese külge, eemaldage plaaster kohe ja pöörduge abi saamiseks arsti poole.

### **Eriline ettevaatus on vajalik ravimiga Matrifen**

**Enne ravimi kasutamist rääkige oma arstile või apteekrile**, kui midagi järgnevalt kehtib teie kohta – teie arstil võib tekkida vajadus teid hoolikamalt uurida:

- kui teil on kunagi olnud probleeme kopsude või hingamisega;
- kui teil on kunagi olnud probleeme südame, maksa või neerudega või madal vererõhk;
- kui teil on kunagi olnud ajukasvaja;
- kui teil on kunagi olnud pidevad peavalud või peatrauma;
- kui olete vanem inimene – te võite ravimi mõjudele olla tundlikum;
- kui teil esineb seisund, mida nimetatakse *myasthenia gravis*’eks, mille korral lihased muutuvad nõrgaks ja väsivad kiiresti;
- kui olete kunagi kuritarvitanud või olnud sõltuvuses alkoholist, retseptiravimite või illegaalsetest uimastitest.

Kui midagi ülaltoodust kehtib teie kohta (või te ei ole kindel), rääkige enne Matrifenit kasutamist oma arsti või apteekriga.

### **Kõrvaltoimed ja Matrifen**

- Matrifen võib teid muuta ebatavaliselt uniseks ning muuta teie hingamise aeglasemaks või pindmisemaks. Väga harva võivad sellised hingamisprobleemid osutada eluohtlikuks või isegi lõppeda surmaga, eriti inimestel, kes ei ole varem tugevaid opioidvaluvaigisteid (nagu Matrifen või morfiin) kasutanud. Kui teie, teie kaaslane või hooldaja märkab, et plaastrit kandev inimene on ebatavaliselt unine, hingab aeglaselt või pindmiselt, siis:
  - eemaldage plaaster;
  - helistage arstile või minge kohe lähimasse haiglasse;
  - laske inimesel võimalikult palju liikuda ja rääkida.
- Kui teil tõuseb Matrifenit kasutamise ajal palavik, rääkige sellest oma arstile – see võib suurendada nahka läbiva ravimi hulka.
- Matrifen võib põhjustada kõhukinnisust. Küsige nõu oma arstilt või apteekrilt, kuidas kõhukinnisust vältida või seda leevendada.
- Plaastrite korduv pikaajaline kasutamine võib muuta ravimi vähem tõhusaks (muutute sellele tolerantseks) või te võite muutuda sellest sõltuvaks.

Võimalike kõrvaltoimete täieliku loetelu leiate lõigust 4.

Plaastrite manustamiskohale ei tohi lasta mõjuda otsesel kuumusel, nt soojenduskott, elektritekk, kuumaveepudel, soojendusega vesivoodi või soojendus- või päevituslambid. Ärge päevitage, olge pikalt kuumas vannis või saunas ega kasutage spaas mullivanne. Vastasel juhul võib suureneda plaastrist saadav ravimi hulk.

### **Muud ravimid ja Matrifen**

Teatage oma arstile või apteekrile, kui te kasutate, olete hiljuti kasutanud või kavatsete kasutada mis tahes muid ravimeid. Siia kuuluvad ravimid, mille olete ostnud retseptita või taimsed preparaadid. Samuti peate apteekrile ütlema, et kasutate Matrifenit, kui ostate apteegist mis tahes ravimeid.

Teie arst teab, millised ravimid on Matrifenit kasutamisel ohutud. Võimalik, et teid peab hoolega jälgima, kui te võtate mõnda ravimit allpool loetletud ravimirühmadest või kui te lõpetate mõne ravimi võtmise allpool loetletud ravimirühmadest, sest see võib mõjutada vajavat Matrifenit annust.

Eeskätt rääkige oma arstile või apteekrile, kui te võtate:

- teisi valuvaigisteid, nt teised opioidvaluvaigistid (nt buprenorfiin, nalbuifiin või pentasotsiin);
- und soodustavaid ravimeid (nt temasepaam, zaleploon või zolpideem);
- rahustavaid ravimeid (trankvillisaatorid, nt alprasolaam, klonasepaam, diasepaam, hüdroksüsiin või lorasepaam) ja vaimsete haiguste ravimeid (antipsühhootilised ained, nt aripiprasool, haloperidool, olansapiin, risperidoon või fenotiasiinid);
- ravimeid lihaste lõõgastamiseks (nt tsüklobensapriin või diasepaam);
- mõningaid ravimeid, mida kasutatakse depressiooni raviks (nimetatakse SSRI-deks või SNRI-deks, nt tsitalopraam, duloksetiin, estsitalopraam, fluoksetiin, fluvoksamiin, paroksetiin, sertraliin või venlafaksiin) – lisateavet leiate allpool;
- teatud tüüpi depressiooni või Parkinsoni tõve ravimeid (mida nimetatakse MAOI-deks, nt isokarboksasiid, fenelsiin, selegiliin või tranüülsüpromiin). Ärge kasutage Matrifeni 14 päeva jooksul pärast ravi lõpetamist selliste ravimitega. Lisateavet leiate allpool;
- mõningaid antihistamiine, eriti neid, mis muudavad teid uniseks (nt kloorfeniramiin, klemastiin, tsüproheptadiin, difenhüdramiin või hüdroksüsiin);
- mõningaid antibiootikume, mida kasutatakse nakkushaiguste raviks (nt erütromütsiin või klaritromütsiin);
- seenhaiguste ravimeid (nt itrakonasool, ketokonasool, flukonasool või vorikonasool);
- HIV-infektsiooni vastaseid ravimeid (nt ritonaviir);
- ravimeid, mida kasutatakse südame rütmihäirete raviks (nt amiodaroon, diltiaseem või verapamiil);
- tuberkuloosiravimeid (nt rifampitsiin);
- mõningaid ravimeid, mida kasutatakse epilepsia raviks (nt karbamasepiin, fenobarbitaal või fenütoiin);
- mõningaid ravimeid, mida kasutatakse iivelduse või merehaiguse raviks (nt fenotiasiinid);
- mõningaid ravimeid, mida kasutatakse kõrvetiste või haavandite raviks (nt tsimetidiin);
- mõningaid ravimeid, mida kasutatakse stenokardia (valu rinnus) või kõrge vererõhu raviks (nt nikardipiin);
- mõningaid ravimeid, mida kasutatakse verevähi raviks (nt idelalisiib).

### **Matrifen koos rahustava toimega ravimitega**

Matrifeni samaaegne kasutamine rahustava toimega ravimitega, nagu bensodiasepiinid või sarnased ravimid, suurendab uimasuse, hingamisraskuste (respiratoorne depressioon) ja kooma tekkeriski ning võib olla eluohtlik. Seetõttu võib samaaegset kasutamist kaaluda ainult juhul, kui teised ravivõimalused ei sobi.

Kui teie arst ikkagi kirjutab Matrifeni välja koos rahustava toimega ravimitega, siis peab annus ja ravi kestus olema teie arsti poolt piiratud.

Palun teavitage oma arsti kõigist rahustava toimega ravimitest, mida te võtate ja järgige täpselt oma arsti annustamissoovitusi. Kasulik võib olla sõprade või sugulaste teavitamine ülaltoodud nähtudest ja sümptomitest. Võtke ühendust oma arstiga, kui teil tekivad sellised sümptomid.

### **Matrifen koos antidepressantidega**

Kõrvaltoimete tekkeoht kasvab, kui te võtate teatud antidepressante. Matrifenil võib olla koostoime nende ravimitega ja te võite kogeda vaimse seisundi muutusi, nt erutustunne, olematute asjade nägemine, tundmine, kuulmine või haistmine (hallutsinatsioonid) ja muid kõrvaltoimeid, nt vererõhu muutumine, südamegevuse kiirenemine, kehatemperatuuri tõus, aktiivsed refleksid, koordineerimise puudumine, lihasjäikus, iiveldus, oksendamine ja kõhulahtisus.

### **Operatsioonid**

Kui te arvate, et teil on tulemas anesteesiaga protseduur, öelge enne arstile või hambaarstile, et kasutate Matrifeni.

### **Matrifen ja alkohol**

Ärge jooge Matrifeni kasutamise ajal alkoholi, välja arvatud juhul, kui olete esmalt sellest oma arstiga rääkinud.

Matrifen võib muuta teid uniseks või panna aeglaselt hingama. Alkoholi tarbimine võib tugevdada neid toimeid.

### **Rasedus ja imetamine**

Kui te olete rase, imetate või arvate end olevat rase või kavatsete rasestuda, pidage enne selle ravimi kasutamist nõu oma arsti või apteekriga.

Matrifeni ei tohi kasutada raseduse ajal, välja arvatud juhul, kui olete seda oma arstiga arutanud.

Matrifeni ei tohi kasutada sünnituse ajal, sest see ravim võib mõjutada vastsündinud lapse hingamistegevust.

Rinnaga toitmise ajal ei tohi Matrifeni kasutada. Te ei tohi last rinnaga toita 3 päeva jooksul pärast Matrifeni plaastri eemaldamist. Seda põhjusel, et ravim võib erituda rinnapiima.

### **Autojuhtimine ja masinatega töötamine**

Matrifen võib mõjutada teie autojuhtimise ja masinate või mehhanismidega töötamise võimet, sest see võib tekitada unisust või peeringlust. Nendel juhtudel ärge juhtige autot ega käsitsege tööriistu või masinaid. Ärge selle ravimi kasutamisel juhtige autot enne, kui te ei tea, kuidas see teid mõjutab.

Rääkige oma arstiga või apteekriga, kui te ei ole kindel, kas autojuhtimine on selle ravimi kasutamisel ohutu.

## **3. Kuidas Matrifeni kasutada**

Kasutage seda ravimit alati täpselt nii, nagu arst on teile selgitanud. Kui te ei ole milleski kindel, pidage nõu oma arsti või apteekriga.

Teie arst otsustab, millise tugevusega Matrifen on teie jaoks sobivaim, võttes arvesse teie valu tugevust, teie üldist seisundit ja mis tüüpi ravi te senini olete saanud.

### **Plaastrite kasutamine ja vahetamine**

- Igas plaastris on piisavalt ravimit **kolmeks päevaks (72 tunniks)**.
- Plaastrit tuleb vahetada iga kolme päeva järel, kui arst ei ole määranud teisiti.
- **Enne** uue plaastri kasutamist eemaldage alati eelmine plaaster.
- Vahetage plaastrit **samal kellaajal** iga 3 päeva (72 tunni) järel.
- Kui te kasutate mitut plaastrit, vahetage kõik plaastrid samal ajal.
- Märkige üles plaastri asetamise päev, kuupäev ja kellaeg, et teaksite, millal peate plaastrit vahetama.
- Järgnevas tabelis on näidatud, millisel nädalapäeval te peate plaastrit vahetama:

<b>Asetage plaaster</b>		<b>Vahetage plaastrit</b>
esmaspäev	⇒	neljapäev
teisipäev	⇒	reede
kolmapäev	⇒	laupäev
neljapäev	⇒	pühapäev
reede	⇒	esmaspäev
laupäev	⇒	teisipäev
pühapäev	⇒	kolmapäev

### **Kuhu plaaster asetada**

#### **Täiskasvanud**

- Asetage plaaster siledale nahapinnale ülakehal või käsivarrel (mitte liigese peale).

#### **Lapsed**

- Asetage plaaster alati ülaseljale, et lapsel oleks keeruline selleni ulatuda või seda ära võtta.

- Kontrollige aeg-ajalt, kas plaaster on naha küljes kinni.
- Oluline on see, et laps ei eemaldaks plaastrit ega paneks seda suhu, kuna see võib olla eluohtlik või isegi surmav.
- Jälgige last hoolega 48 tunni jooksul pärast:
  - esimese plaastri kohale asetamist;
  - suurema annusega plaastri kohale asetamist;
- Enne plaastri täieliku toime avaldumist võib kuluda veidi aega. Seetõttu võib teie laps vajada ka muid valuvaigisteid enne, kui plaaster toimima hakkab. Teie arst räägib sellest teiega.

## **Täiskasvanud ja lapsed**

### **Ärge asetage plaastrit**

- samale kohale kaks korda järjest;
- alale, mida liigutate palju (liigesed), ärritatud või haavadega nahale;
- väga karvasele nahale. Karvade korral ärge raseerige neid (raseerimine ärritab nahka). Selle asemel lõigake karvad ära võimalikult naha lähedalt.

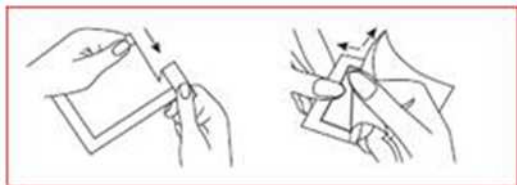
## **Plaastri peale panemine**

### **1. toiming. Naha ettevalmistamine.**

- Enne plaastri peale panemist veenduge, et teie nahk on täiesti kuiv, puhas ja jahe.
- Kui peate nahka puhastama, kasutage külma vett.
- Enne plaastri peale panemist ärge kasutage seepi ega muid puhastusvahendeid, kreeme, niisutajaid, õlisid ega talki.
- Ärge pange plaastrit peale kohe pärast kuumas vannis või duši all käimist.

### **2. toiming. Avage kotike.**

- Iga plaaster on suletud eraldi kotikesse.
- Avage kotike rebides või lõigates noolega näidatud sälgu kohast.
- Rebige ettevaatlikult või lõigake täielikult kotikese serv (kui kasutate kääre, lõigake plaastri kahjustumise vältimiseks võimalikult kotikese suletud serva lähedalt).



- Haarake avatud kotikese mõlemalt poolt ja tõmmake see lahti.
- Võtke plaaster välja ja kasutage seda kohe.
- Hoidke tühi kotike alles, et saaksite sinna pärast panna kasutatud plaastri.
- Kasutage iga plaastrit ainult üks kord.
- Ärge võtke plaastrit kotikesest välja enne, kui olete valmis seda kasutama.
- Vaadake, et plaaster ei oleks kahjustunud.
- Ärge kasutage plaastrit, kui seda on jagatud, lõigatud või sellel on kahjustusi.
- Ärge kunagi jagage või lõigake plaastrit.

### **3. toiming. Tõmmake ja vajutage.**

- Veenduge, et plaastri piirkonnas on riietus avar ja ärge kleepige seda tugeva paela või kummipaela alla.
- Tõmmake ettevaatlikult ära pool plaastri läikivast plastkattest, alustades keskjoonelt. Püüdke hoiduda plaastri kleepuva osa puudutamisest.
- Vajutage plaastri kleepuv pool nahale.
- Eemaldage plaastri katte teine pool ja suruge kogu plaaster naha külge kinni, kasutades selleks peopesa.
- Hoidke plaastrit vähemalt 30 sekundit. Veenduge, et see kleepub korralikult, eriti servadest.

### **4. toiming. Plaastri ära viskamine.**

- Kohe pärast plaastri eemaldamist murdke see tihedalt pooleks, nii et selle kleepuvad pooled kinnituvad üksteise külge.
- Asetage plaaster tagasi originaalkotikesse ja visake kotike ära vastavalt apteekri juhistele.
- Plaastrid sisaldavad ka pärast kasutamist veidi ravimit, mis võib olla lastele kahjulik või isegi surmav, seetõttu hoidke kasutatud plaastreid laste eest varjatud ja kättesaamatus kohas.

### **5. toiming. Pesemine.**

- Pärast plaastri käsitlemist peske alati käsi, kasutades ainult puhast vett.

### **Veel teavet Matrifeni kasutamise kohta**

#### **Igapäevatoimingud plaastri kasutamise korral**

- Plaastrid on veekindlad.
- Plaastrit kandes võite käia duši all või vannis, aga ärge kraapige plaastrit.
- Kui teie arst sellega nõus on, võite plaastrit kandes teha trenni või sporti.
- Plaastrit kandes võite ka ujuda, aga
  - ärge kasutage spaades kuuma mullivanni;
  - ärge pange plaastri peale tugevat paela või kummipaela.
- Plaastrid manustamiskohale ei tohi lasta mõjuda otsesel kuumusel, nt soojenduskott, elektritekk, kuumaveepudel, soojendusega vesivoodi või soojendus- või päevituslambid. Ärge päevitage, olge pikalt kuumas vannis või saunas. Vastasel juhul võib suureneva plaastrist saadav ravimi hulk.

#### **Kui kiiresti plaastrid toimima hakkavad?**

- Enne esimese plaastri täieliku toime avaldumist võib kuluda veidi aega.
- Esimestel päevadel võib teie arst teile anda lisaks teisi valuvaigisteid.
- Seejärel peaks plaaster tagama pideva valu leevendava toime, nii et te võite lõpetada teiste valuvaigistite võtmise. Siiski võib arst teile aeg-ajalt määrata lisaks teisi valuvaigisteid.

#### **Kui kaua peab plaastreid kasutama?**

- Matrifeni plaastrid on ette nähtud pikaajaliseks valuraviks. Teie arst oskab teile öelda, kui kaua te tõenäoliselt peate plaastreid kasutama.

#### **Kui valu tugevneb**

- Kui valu tugevneb plaastrite kasutamise ajal, võib arst teile prooviks määrata tugevama plaastri või anda teile lisaks teisi valuvaigisteid (või mõlemat).
- Kui plaastri tugevuse suurendamisest ei piisa, võib arst lõpetada plaastrite kasutamise.

#### **Kui te kasutate liiga palju plaastreid või vale tugevusega plaastrit**

Kui olete nahale kinnitanud liiga palju plaastreid või vale tugevusega plaastri, siis eemaldage plaastrid ja pöörduge kohe arsti poole.

Üleannustamise nähtude hulka kuuluvad hingamisraskused või pindmine hingamine, väsimus, äärmine unisus, võimetus selgelt mõelda, normaalselt kõndida või rääkida ja minestus-, pearinglus- või segasustunne.

#### **Kui te unustasite plaastrit vahetada**

- Kui te unustate plaastrit vahetada, tehke seda niipea, kui see teile meenub ning märkige üles vahetamise kuupäev ja kellaaeg. Vahetage plaastrit uuesti **3 ööpäeva (72 tunni)** pärast nagu tavaliselt.
- Kui te olete plaastri vahetamisega väga palju hilinenud, rääkige sellest oma arstile, sest te võite vajada lisaks teisi valuvaigisteid; kuid **ärge** asetage lisaks teist plaastrit.

#### **Kui plaaster tuleb lahti**

- Kui plaaster tuleb lahti enne, kui on aeg seda vahetada, vahetage plaaster kohe ja märkige üles kuupäev ja kellaaeg. Kasutage uut nahapiirkonda:
  - ülakehal või käsivarrel;

- lapsel ülaseljal.
- Andke arstile sellest teada ja jätke plaaster peale veel **3 päevaks (72 tunniks)** või vastavalt arsti juhistele enne tavapärast plaastri vahetust.
- Kui plaastrid tulevad tihti lahti, rääkige sellest oma arsti, apteekri või meditsiiniõega.

#### **Kui te soovite lõpetada plaastrite kasutamise**

- Enne kui lõpetate plaastrite kasutamise, rääkige oma arstiga.
- Kui olete neid plaastreid mõnda aega kasutanud, võib teie keha nendega ära harjuda. Järsk ravi lõpetamine võib teil põhjustada halba enesetunnet.
- Kui olete lõpetanud plaastrite kasutamise, ärge alustage seda uuesti enne, kui olete oma arstiga nõu pidanud. Ravi taasalustamisel võite vajada teistsuguse tugevusega plaastreid.

Kui teil on lisaküsimusi selle ravimi kasutamise kohta, pidage nõu oma arsti või apteekriga.

#### **4. Võimalikud kõrvaltoimed**

Nagu kõik ravimid, võib ka see ravim põhjustada kõrvaltoimeid, kuigi kõigil neid ei teki.

**Eemaldage plaaster kohe ja helistage arstile või minge lähimasse haiglasse, kui teie, teie kaaslane või hooldaja märkab plaastrit kasutaval inimesel midagi järgnevast. Võite vajada kiiret arstiabi.**

- Ebaharilik uimasus, normaalsest aeglasem või pindmistem hingamine. Järgige ülaltoodud nõuandeid ja laske plaastrit kandval inimesel võimalikult palju liikuda ja rääkida. Väga harva võivad need hingamisraskused osutuda eluohtlikuks või isegi lõppeda surmaga, eriti inimestel, kes ei ole varem tugevaid opioidvaluvaigisteid (nagu Matrifen või morfiin) kasutanud. (Aeg-ajalt, võib esineda kuni 1 inimesel 100-st).
- Järsku tekkinud näo- või kõriturse, tugev ärritus, punetus või villid nahal. Need võivad olla tõsise allergilise reaktsiooni nähud. (Esinemissagedust ei saa hinnata olemasolevate andmete alusel).
- Krambid (tõmbused). (Aeg-ajalt, võib esineda kuni 1 inimesel 100-st).
- Teadvusehäired või teadvusekaotus. (Aeg-ajalt, võib esineda kuni 1 inimesel 100-st).

**Teatatud on ka järgmistest kõrvaltoimetest**

#### **Väga sage (võib esineda rohkem kui 1 inimesel 10-st)**

- Iiveldus, oksendamine, kõhukinnisus
- Unisus (somniaolents)
- Pearinglustunne
- Peavalu

#### **Sage (võib esineda kuni 1 inimesel 10-st)**

- Allergiline reaktsioon
- Söögiisu kadumine
- Unetus
- Depressioon
- Ärevus- või segadustunne
- Olematute asjade nägemine, tundmine, kuulmine või haistmine (hallutsinatsioonid)
- Lihasvärinad või -spasmid
- Ebatavaline tunne nahal, nt kihelus või torkimine (parestees)
- Pöörlemise tunne (vertigo)
- Südame löögisagedus tundub kiire või ebaühtlane (palpitatsioonid, tahhükardia)
- Kõrge vererõhk
- Hingeldus (düspnoe)

- Kõhulahtisus
- Suukuivus
- Kõhuvalu või seedehäired
- Liighigistamine
- Sügelus, nahalööve või -punetus
- Urineerimisraskused
- Ebatavaline väsimus, nõrkus või ebamugavustunne
- Külmatunne
- Käte, pahklude või jalgade turse (perifeerne ödeem)

#### **Aeg-ajalt (võib esineda kuni 1 inimesel 100-st)**

- Erutus- või ebakindlustunne
- Ebatavaliselt õnnelik olek (eufooria)
- Vähenenud tundlikkus, eriti nahal (hüpoasteesia)
- Mälukaotus
- Hägune nägemine
- Aeglane südametegevus (bradükardia) või madal vererõhk
- Naha sinakas värvus, mille põhjuseks on madal hapnikutase veres (tsüanoos)
- Soolestiku motoorika peatumine (iileus)
- Sügelev nahalööve (ekseem), allergiline reaktsioon või muud nahahäired kohas, kus oli plaaster
- Gripitaoline haigus
- Kehatemperatuuri muutused
- Palavik
- Lihastõmbused
- Raskused erektsiooni saavutamise või säilitamisega (impotentsus) või seksuaalfunktsiooni häired

#### **Harva tekkivad kõrvaltoimed (võivad esineda kuni 1 inimesel 1000-st)**

- Kitsad pupillid (mioos)
- Hingamise seiskumine aeg-ajalt (apnoe).

Võite märgata löövet, nahapunetust või kergest sügelust kohas, kus on plaaster. See on tavaliselt kerge ja kaob pärast plaastri eemaldamist. Kui seda ei juhtu või kui plaaster ärritab nahka tugevasti, pöörduge oma arsti poole.

Plaastrite korduv kasutamine võib muuta ravimi vähem tõhusaks (muutute sellele tolerantseks) või muutute sellest sõltuvaks.

Kui hakkate muu valuvaigisti asemel kasutama Matrifeni või kui te peatate järsku Matrifeni kasutamise, võite märgata ärajätunähte, nagu nt iiveldus, oksendamine, kõhulahtisus, ärevus või külmavärinad. Kui te märkate midagi nendest nähtudest, rääkige oma arstiga.

Teatatud on ka ärajätunähtudest imikutel pärast seda, kui nende emad on raseduse ajal pikalt Matrifeni kasutanud.

#### **Kõrvaltoimetest teavitamine**

Kui teil tekib ükskõik milline kõrvaltoime, pidage nõu oma arsti, apteekri või meditsiiniõega. Kõrvaltoime võib olla ka selline, mida selles infolehes ei ole nimetatud. Kõrvaltoimetest võite ka ise teavitada [www.ravimiamet.ee](http://www.ravimiamet.ee) kaudu. Teavitades aitate saada rohkem infot ravimi ohutusest.

## **5. Kuidas Matrifeni säilitada**

### **Kus peaksite plaastreid hoidma**

Hoidke kõiki plaastreid (kasutatud ja kasutamata) laste eest varjatud ja kättesaamatus kohas.



### **Kui kaua võib Matrifeni säilitada**

Ärge kasutage Matrifenit pärast kõlblikkusaega, mis on märgitud pakendil ja kotikesel. Kõlblikkusaeg viitab selle kuu viimasele päevale (pärast EXP). Kui plaastrid on aegunud, viige need apteeki.

See ravimpreparaat ei vaja säilitamisel eritingimusi.

### **Kuidas hävitada kasutatud plaastreid või plaastreid, mida te enam ei kasuta**

Kasutatud või kasutamata plaastri kogemata kleepumine teise inimese (eriti lapse) külge võib lõppeda surmaga.

Kasutatud plaastrid tuleb murda pooleks, kleepuv pool seespool. Seejärel tuleb need ohutult minema visata, pannes need tagasi algesse kotikesse ja hoida inimeste (eriti laste) eest varjatud ja kättesaamatus kohas, kuni need on ohutult kõrvaldatud. Küsige oma apteekrilt, kuidas visata ära ravimeid, mida te enam ei kasuta.

Ärge visake ravimeid kanalisatsiooni ega olmejäätmete hulka. Need meetmed aitavad kaitsta keskkonda.

## **6. Pakendi sisu ja muu teave**

### **Mida Matrifen sisaldab**

- Toimeaine on fentanüül.

Plaastrid on saadaval 5 erineva tugevusega (vt allpool tabel).

Plaastri nimetus	Iga plaaster sisaldab	Iga plaastri annus	Iga plaastri aktiivne pindala
Matrifen, 12 mikrogrammi/tunnis transdermaalne plaaster	1,38 mg	12 mikrogrammi/tunnis	4,2 cm <sup>2</sup>
Matrifen, 25 mikrogrammi/tunnis transdermaalne plaaster	2,75 mg	25 mikrogrammi/tunnis	8,4 cm <sup>2</sup>
Matrifen, 50 mikrogrammi/tunnis transdermaalne plaaster	5,5 mg	50 mikrogrammi/tunnis	16,8 cm <sup>2</sup>
Matrifen, 75 mikrogrammi/tunnis transdermaalne plaaster	8,25 mg	75 mikrogrammi/tunnis	25,2 cm <sup>2</sup>
Matrifen, 100 mikrogrammi/tunnis transdermaalne plaaster	11 mg	100 mikrogrammi/tunnis	33,6 cm <sup>2</sup>

- Teised koostisosad on dipropüleenglükool, hüdroksüpropüütselluloos, dimetikoon, silikoonliim (amiinresistentne), etüleenvinüülatsetaat (EVA, vabanemist reguleeriv membraan), polüetüleen-tereftalaat (PET, väline kattekile), fluoropolümeerkattega polüester (eemaldatav kaitsekile) ja trükivärv.

### **Kuidas Matrifen välja näeb ja pakendi sisu**

Matrifen on läbipaistev nelinurkse kujuga transdermaalne plaaster, mis on pakendatud kuumsuletud kotikesse, mis on tehtud paberist, alumiiniumist ning akrüülnitriili, metüülakrülaadi ja butadieeni (*acrylonitrile-methyl acrylate-butadiene*, AMAB) kopolümeerist või paberist, alumiiniumist, polüetüleen-tereftalaadist (PET), polüetüleenist (PE) ja tsüklilise olefiini kopolümeerist (LAS Pol A). Plaastritele on värviliselt trükitud ravimpreparaadi ja toimeaine nimetus ning tugevus:

Matrifen, 12 mikrogrammi/tunnis plaaster: pruun pealetrükk

Matrifen, 25 mikrogrammi/tunnis plaaster: punane pealetrükk

Matrifen, 50 mikrogrammi/tunnis plaaster: roheline pealetrükk

Matrifen, 75 mikrogrammi/tunnis plaaster: helesinine pealetrükk

Matrifen, 100 mikrogrammi/tunnis plaaster: hall pealetrükk

Pakendites: 1, 2, 3, 4, 5, 8, 10, 16 või 20 plaastrit.

Kõik pakendi suurused ei pruugi olla müügil.

**Müügiloa hoidja ja tootja**

Müügiloa hoidja

Takeda Pharma AS  
Jaama 55B  
63308 Põlva  
Tel: 617 7669

Tootjad

Takeda Pharma A/S  
Dybendal Alle 10  
DK-2630 Taastrup  
Taani

või

LTS Lohmann Therapie-Systeme AG  
Lohmannstrasse 2  
D-56626 Andernach  
Saksamaa

**Infoleht on viimati uuendatud veebruaris 2019.**