

Pakendi infoleht: teave kasutajale

Jeanine 2000/30 mikrogrammi kaetud tabletid dienogest/etüüülöstradiool

Enne ravimi kasutamist lugege hoolikalt infolehte, sest siin on teile vajalikku teavet.

- Hoidke infoleht alles, et seda vajadusel uuesti lugeda.
- Kui teil on lisaküsimusi, pidage nõu oma arsti või apteekriga.
- Ravim on välja kirjutatud üksnes teile. Ärge andke seda kellelegi teisele. Ravim võib olla neile kahjulik, isegi kui haigusnähud on sarnased.
- Kui teil tekib ükskõik milline kõrvaltoime, pidage nõu oma arsti või apteekriga. Kõrvaltoime võib olla ka selline, mida selles infolehes ei ole nimetatud. Vt lõik 4.

Oluline teave kombineeritud hormonaalsete rasestumisvastaste vahendite kohta

- Õigesti kasutatuna on need ühed kõige usaldusväärsemad, pöörduva toimega rasestumisvastased vahendid.
- Kombineeritud hormonaalsed rasestumisvastased vahendid suurendavad vähesel määral verehüübe tekkeriski veenides ja arterites, eriti esimesel kasutusaastal või uuesti kasutama hakkamisel pärast 4-nädalast või pikemat vaheaega.
- Pöörake sellele tähelepanu ja konsulteerige oma arstiga, kui arvate, et teil võivad olla verehüübe sümptomid (vt lõik 2 „Verehüübed“).

Infolehe sisukord

1. Mis ravim on Jeanine ja milleks seda kasutatakse
2. Mida on vaja teada enne Jeanine kasutamist
3. Kuidas Jeanine't kasutada
4. Võimalikud kõrvaltoimed
5. Kuidas Jeanine't säilitada
6. Pakendi sisu ja muu teave

1. Mis ravim on Jeanine ja milleks seda kasutatakse

Jeanine on ravim, mida kasutatakse:

- rasestumise ärahoidmiseks (nn rasestumisvastane pill);
- mõõduka akne raviks pärast sobiva paikse ravi või suukaudse antibiootikumravi ebaõnnestumist naistel, kes on nõus kasutama rasestumisvastaseid tablette.

Kõik 21 tabletti sisaldavad väikeses koguses naissuguhormoone: etüüülöstradiooli ja dienogesti. Kahte hormooni sisaldavaid rasestumisvastaseid tablette nimetatakse kombineeritud pillideks või kombineeritud suukaudseteks kontratseptiivideks.

2. Mida on vaja teada enne Jeanine kasutamist

Üldised märkused

Enne Jeanine kasutama hakkamist lugege lõigust 2 teavet verehüüvete kohta. Eriti oluline on lugeda verehüüvete sümptomite kohta, vt lõik 2 „Verehüübed“.

Enne Jeanine võtmise alustamist esitab arst teile küsimusi teie ja teie lähisugulaste tervisliku seisundi kohta. Samuti mõõdetakse teie vererõhku ja olenevalt teie tervislikust seisundist tehakse mõned analüüsid.

Selles infolehes on kirjeldatud mitmeid seisundeid, mille korral tuleks Jeanine võtmine katkestada, või millal Jeanine toime võib väheneda. Neis olukordades tuleb teil rasedusest hoidumiseks vältida vahekordi või kasutada lisaks mitte-hormonaalset rasestumisvastast vahendit, nt kondoomi või muud barjäärimeetodit. Ärge kasutage rütmi ja temperatuuri meetodit. Need meetodid pole usaldusväärsed,

kuna Jeanine kasutamine moonutab menstruaaltsükliga kaasnevaid temperatuuri ja emakakaela lima muutusi.

Sarnaselt teiste hormonaalsete rasestumisvastaste vahenditega ei kaitse Jeanine teid HIV-infektsiooni (AIDS) ega teiste sugulisel teel levivate haiguste eest.

Teie akne paraneb tavaliselt 3...6-kuulise ravi järel, paranemine võib jätkuda ka pärast 6. kuud. Pidage oma arstiga nõu ravi jätkamise vajaduse üle 3...6 kuu möödumisel ravi alustamisest ja seejärel regulaarselt.

Ärge kasutage Jeanine't

Te ei tohi Jeanine't kasutada, kui teil esineb mis tahes allpool nimetatud seisund. Kui teil on mõni neist seisunditest, peate sellest rääkima oma arstile. Teie arst arutab koos teiega, milline teine rasestumisvastane meetod sobiks teile paremini.

Ärge kasutage Jeanine't:

- kui teil on (või on kunagi olnud) verehüüve jalgade veresoontes (süvaveenitromboos), kopsudes (kopsuembol) või teistes elundites;
- kui te teate, et teil on vere hüübimist mõjutav häire, nt C-valgu või S-valgu vaegus, antitrombiin-III vaegus, V faktori Leideni mutatsioon või fosfolipiidivastased antikehad;
- kui teile plaanitakse teha operatsioon või kui te ei saa pikemat aega liikuda (vt lõik „Verehüübed”);
- kui teil on kunagi olnud südameinfarkt või insult;
- kui teil on (või on olnud) stenokardia (seisund, mis põhjustab tugevat valu rindkeres ja võib olla südameinfarkti esimene tunnus) või mööduv isheemiline atakk (mööduvad insuldi sümptomid);
- kui teil on mõni järgmistest haigustest (see võib suurendada verehüübe tekkeriski arterites):
 - raske suhkurtõbi koos veresoonte kahjustusega;
 - väga kõrge vererõhk;
 - väga suur rasvade (kolesterool või triglütseriidid) sisaldus veres;
 - seisund, mida nimetatakse hüperhomotsüsteineemiaks;
- kui teil on (või on olnud) teatud tüüpi migreen, mida nimetatakse „auraga migreeniks“;
- kui teil on (või on varem olnud) maksahaigus (sümptomiteks võib olla kollane nahk või üle kogu keha esinev sügelus) ning teie maks ei tööta veel korralikult;
- kui teil on (või on kunagi olnud) suguhormoonidest sõltuv kasvaja (nt rinnanäärme- või suguorganite vähk);
- kui teil on (või on varem olnud) hea- või pahaloomuline maksakasvaja;
- kui teil esineb ebaselge põhjusega tupekaudseid verejookse;
- kui te olete või arvate, et võite olla rase;
- kui olete etünüülöstradioli, dienogesti või selle ravimi mis tahes koostisosade (loetletud lõigus 6) suhtes allergiline. Allergia võib põhjustada sügelust, löövet või paistetust.

Kui mõni neist seisunditest esineb esmakordselt pillide võtmise ajal, siis tuleb pillide võtmine koheselt lõpetada ning konsulteerida arstiga. Sel ajal kasutage rasedusest hoidumiseks mittehormonaalseid meetodeid, vt ka “Üldised märkused”.

Ärge kasutage Jeanine't, kui teil on C-hepatiit ja te võtate ombitasviiri/paritapreviiri/ritonaviiri ja dasabuviiri sisaldavaid ravimeid (vt ka lõik „Muud ravimid ja Jeanine”).

Lisainfo patsientide erirühmade kohta

Lapsed

Jeanine ei ole näidustatud kasutamiseks neidudel/naistel, kellel menstruaaltsioonid ei ole veel alanud.

Eakad

Jeanine ei ole näidustatud kasutamiseks pärast menopausi.

Maksakahjustusega patsiendid

Ärge võtke Jeanine't maksahaiguste korral (vt ka lõik „Ärge võtke Jeanine't“ ja „Hoiatused ja ettevaatusabinõud“).

Neerukahjustusega patsiendid

Pidage nõu oma arstiga. Olemasolevate andmete alusel ei ole neerukahjustusega patsientide ravi vaja muuta.

Hoiatused ja ettevaatusabinõud

Millal peate pöörduma oma arsti poole?

Pöörduge viivitamatult arsti poole

- kui te märkate võimalikke verehüübe sümptomeid, mis võib tähendada, et teil on verehüüve jalas (st süvaveenitromboos), verehüüve kopsus (st kopsuemboolia), südameinfarkt või insult (vt allolevat lõiku „Verehüübed“).

Nende raskete kõrvaltoimete sümptomite kirjelduse leiате lõigust „Kuidas tunda ära verehüübe tunnuseid“.

Mõnel juhul peab Jeanine või mis tahes muu kombineeritud pilli kasutamisel olema ettevaatlik ja vajalikuks võib osutada regulaarne arstlik kontroll. **Teatage oma arstile, kui teil esineb ükskõik milline järgmistest seisunditest.** Samuti teavitage oma arsti, kui mõni neist seisunditest tekib või muutub ägedamaks Jeanine kasutamise ajal:

- kui te suitsetate;
- kui teil on suhkurtõbi;
- kui te olete ülekaaluline;
- kui teil on kõrge vererõhk;
- kui teil on südameklapi rike või südame rütmihäired;
- kui kellelgi teie lähisugulastest on olnud tromboosi (jalas, kopsus või mujal), südamelihaseinfarkt või insulti noores eas;
- kui teil esineb migreeni;
- kui teil on epilepsia (vt lõik „Muud ravimid ja Jeanine“);
- kui teil või kellelgi teie lähisugulastest on kunagi olnud kõrge kolesterooli tase veres;
- kui kellelgi teie lähisugulastest on või on kunagi olnud rinnanäärmevähk;
- kui teil on maksa või sapipõie haigus;
- kui teil on Crohni tõbi või haavandiline koliit (krooniline põletikuline soolehaigus);
- kui teil on süsteemne erütematoosluupus (haigus, mis kahjustab teie organismi loomulikku kaitsevõimet);
- kui teil on hemolüütilis-ureemiline sündroom (vere hüübimishäire, mis põhjustab neerupuudulikkust);
- kui teil on sirprakuline aneemia (pärilik vere punaliblede haigus);
- kui teie vere rasvasisaldus on suurenenud (hüpertriglütserideemia) või kui seda on esinenud teie perekonnas. Hüpertriglütserideemiat seostatakse pankreatiidi (kõhunäärme põletik) suurema tekkeriskiga;
- kui teile plaanitakse teha operatsioon või kui te ei saa pikemat aega liikuda (vt lõik 2 „Verehüübed“);
- kui te olete äsja sünnitanud, on teil suurem oht verehüüvete tekkimiseks. Te peate küsima oma arstilt, kui ruttu pärast sünnitust saate hakata Jeanine't võtma;
- kui teil on nahaaluste veenide põletik (pindmine tromboflebiit);
- kui teil on veenilaiendid;
- kui teil esineb seisund, mis esmakordselt tekkis või halvenes raseduse ajal või eelneva suguhormoonide kasutamise ajal (nt kuulmise kadu; teatud ainevahetushaigus, mida nimetatakse porfüüriaks; nahahaigus *herpes gestationis* või närvisüsteemi haigus *chorea Sydenham*);

- kui teil on (või on varem esinenud) kloasme (kollakas-pruunid pigmendilaigud nahal, eriti näol; nn raseduslaigud). Sellisel juhul hoiduge otsesest päikese- ja ultraviolettkiirgusest;
- kui teil on pärilik angioödeem. Kui teil tekivad angioödeemi sümptomid nagu näo-, keele- ja/või neeluturse ja/või neelamisraskused või nõgestõbi koos hingamisraskustega, pöörduge kohe oma arsti poole. Östrogeene sisaldavad ravimid võivad angioödeemi sümptomeid esile kutsuda või neid ägedamaks muuta.

Kui mõni eelpool loetletud seisunditest ägeneb või ilmneb teil pillide kasutamise ajal esimest korda, siis pöörduge oma arsti poole.

VEREHÜÜBED

Kombineeritud hormonaalsete rasestumisvastaste vahendite, nagu Jeanine, kasutamine suurendab verehüüvete tekkimise riski, võrreldes nendega, kes neid ei kasuta. Harvadel juhtudel võib verehüüve veresooneid ummistada ja põhjustada tõsiseid probleeme.

Verehüübed võivad tekkida:

- veenides (nimetatakse venoosseks tromboosiks, venoosseks trombembooliaks või VTE-ks);
- arterites (nimetatakse arteriaalseks tromboosiks, arteriaalseks trombembooliaks või ATE-ks).

Verehüüvetest paranemine ei ole alati täielik. Harvadel juhtudel võivad verehüübed tekitada raskeid pikaajalisi tüsistusi, väga harva võivad need lõppeda surmaga.

Oluline on meeles pidada, et üldiselt on risk kahjuliku verehüübe tekkimiseks Jeanine kasutamisel väike.

KUIDAS TUNDA ÄRA VEREHÜÜBE TUNNUSEID

Pöörduge viivitamatult arsti poole, kui te märkate mis tahes järgmist nähtu või sümptomit.

Kas teil esineb neid nähte?	Millisele haigusele see viitab?
<ul style="list-style-type: none"> • Ühe jala paistetus või paistetus piki jala või jalalaba veeni, eriti juhul, kui sellega kaasneb: <ul style="list-style-type: none"> - valu või hellus jalas, mida võib olla tunda ainult seistes või kõndides; - haige jala kõrgem temperatuur; - jalanaha värvimuutus, nt kahvatus, punetus või sinakaks värvumine. 	Süvaveenitromboos
<ul style="list-style-type: none"> • Teadmata põhjusega, äkki tekkinud õhupuudus või kiire hingamine. • Teadmata põhjusega, äkki tekkinud köha (võib kaasneda veriköha). • Terav valu rindkeres, mis võib tugevneda sügaval hingamisel. • Tugev peapööritus või pearinglus. • Kiire või ebakorrapärane südamerütm. • Tugev kõhuvalu. <p>Kui te ei ole kindel, pöörduge oma arsti poole, sest osa sümptomeid (nt köha või õhupuudus) võivad ekslikult viidata ka vähemtõsiste haiguste nagu nt hingamisteede nakkus (nt külmetushaigus).</p>	Kopsuemboolia
<p>Enamasti ühes silmas tekkivad sümptomid:</p> <ul style="list-style-type: none"> • kohene nägemiskaotus või • valutü nägemise ähmastumine, mis võib viia nägemiskaotuseni. 	Tromboos silma võrkkesta veenis (verehüüve silmas)
<ul style="list-style-type: none"> • Valu, ebamugavus-, surve- või raskustunne rindkeres. • Pigistus- või täistunne rindkeres, käsivarres või rinnaku all. • Täistunne, seedehäired või lämbumistunne. • Ebamugavustunne ülakehas, mis kiirgub selga, lõuga, 	Südameinfarkt

<ul style="list-style-type: none"> kõripiirkonda, käsivarde ja kõhtu. Higistamine, iiveldus, oksendamine või pearinglus. Äärmine nõrkus, ärevus või õhupuudus. Kiire või ebakorrapärane südamerütm. 	
<ul style="list-style-type: none"> Äkki tekkinud tuimus või nõrkus näos, käes või jalgas, eriti ühel kehapoolel. Äkki tekkinud segasusseisund, rääkimis- või mõistmisraskus. Äkki tekkinud ühe või mõlema silma nägemishäired. Äkki tekkinud kõndimisraskus, pearinglus, tasakaalu- või koordinatsioonikaotus. Äkki tekkinud, tugev või pikaajaline teadmata põhjusega peavalu. Teadvusekaotus või minestamine krampidega või ilma. <p>Mõnikord võivad insuldi sümptomid olla lühiajalised ning taanduvad peaaegu kohe ja täielikult. Te peate siiski pöörduma viivitamatult arsti poole, sest teil võib olla oht teise insuldi tekkeks.</p>	Insult
<ul style="list-style-type: none"> Jäsemete paistetamine ja kergelt sinakas värvus. Tugev kõhuvalu (äge kõht). 	Teisi veresoone ummistavad verehüübed

VEREHÜÜBED VEENIS

Mis võib juhtuda, kui veenis tekib verehüüve?

- Kombineeritud hormonaalsete rasestumisvastaste vahendite kasutamist on seostatud verehüüvete tekkeriski suurenemisega veenides (venoosne tromboos). Need kõrvaltoimed ilmnevad siiski harva. Kõige sagedamini esinevad need kombineeritud hormonaalsete rasestumisvastaste vahendite kasutamise esimesel aastal.
- Kui verehüüve tekib jalgas või jalalabas, võib see põhjustada süvaveenitromboosi.
- Kui verehüüve liigub jalast kopsu, võib see põhjustada kopsuembooliat.
- Väga harva võib verehüüve tekkida teiste organite, nt silma veresoontes (tromboos silma võrkkesta veenis).

Millal on verehüübe tekkimise oht veenis kõige suurem?

Verehüübe tekkimise oht veenis on kõige suurem kombineeritud hormonaalse rasestumisvastase vahendi kasutamise esimesel aastal. Risk võib suureneda ka siis, kui hakkate kombineeritud hormonaalset rasestumisvastast vahendit (kas sama või mõnda muud ravimit) uuesti võtma pärast 4-nädalast või pikemat pausi.

Pärast esimest aastat jääb risk väiksemaks, kuid see on alati veidi suurem sellest, kui te ei kasutaks kombineeritud hormonaalset rasestumisvastast vahendit.

Kui te lõpetate Jeanine võtmise, langeb verehüübe tekkerisk tavalisele tasemele mõne nädala jooksul.

Kui suur on verehüübe tekkerisk?

Risk sõltub teie individuaalsest riskist VTE tekkeks ja sellest, millist kombineeritud hormonaalset rasestumisvastast vahendit te kasutate.

Verehüübe tekkimise risk jalgas (süvaveenitromboos) või kopsus (kopsuemboolia) Jeanine võtmise ajal on väike.

- Naistel, kes ei kasuta kombineeritud hormonaalseid rasestumisvastaseid vahendeid ja ei ole rasedad, tekib verehüüve ühe aasta jooksul ligikaudu kahel naisel 10 000-st.
- Ühe aasta jooksul tekib verehüüve ligikaudu 5...7 naisel 10 000-st, kes kasutavad levonorgestreeli, noretisterooni või norgestimaati sisaldavat kombineeritud hormonaalset rasestumisvastast vahendit.
- Ühe aasta jooksul tekib verehüüve ligikaudu 8...11 naisel 10 000-st, kes kasutavad dienogesti ja etüüülöstradioli sisaldavat kombineeritud hormonaalset rasestumisvastast vahendit nagu Jeanine.

- Verehüübe tekkerisk on erinev, see sõltub teie tervislikust seisundist (vt allolevat lõiku „Faktorid, mis suurendavad verehüübe tekkimise riski“).

	Verehüübe tekkerisk ühe aasta jooksul
Naised, kes ei kasuta kombineeritud hormonaalseid pille ja kes ei ole rasedad.	Ligikaudu kahel naisel 10 000-st
Naised, kes kasutavad levonorgestreeli, noretisterooni või norgestimaati sisaldavaid kombineeritud hormonaalseid tablette.	Ligikaudu 5...7 naisel 10 000-st
Naised, kes kasutavad Jeanine [®] t.	Ligikaudu 8...11 naisel 10 000-st

Faktorid, mis suurendavad veenis verehüübe tekkeriski

Verehüübe tekkerisk Jeanine kasutamisel on väike, kuid mõned seisundid suurendavad seda riski. Teil on suurem risk:

- kui te olete väga ülekaaluline (kehamassiindeks üle 30 kg/m²);
- kui kellelgi teie lähisugulastest on nooreas eas (nt enne 50. eluaastat) olnud verehüübe jalas, kopsus või mõnes muus elundis. Sel juhul võib teil esineda pärilikku vere hüübimishäiret;
- kui teile plaanitakse teha operatsioon või kui te ei saa kehavigastuse või haiguse tõttu pikka aega liikuda või kui teil on jalg lahases. Vajalikuks võib osutuda Jeanine kasutamise peatamine mitu nädalat enne operatsiooni või ajaks kui te olete vähem liikuvam. Kui te peate lõpetama Jeanine kasutamise, küsige oma arstilt, millal võite jälle ravimit võtma hakata;
- vanemaks saades (eriti üle 35. eluaasta);
- kui te sünnitasite vähem kui mõni nädal tagasi.

Mida rohkem on teil neid eespool loetletud seisundeid, seda suurem on teie verehüübe tekkerisk. Lennureisid (> 4 tundi) võivad ajutiselt suurendada verehüübe tekkeriski, eriti kui teil esineb ka teisi eelpool loetletud riskifaktoreid.

Oluline on oma arsti teavitada, kui teil esineb mõni nimetatud seisunditest, isegi juhul, kui te ei ole selles päris kindel. Teie arst võib otsustada, et Jeanine kasutamine tuleb lõpetada.

Kui mõni nimetatud seisunditest muutub Jeanine kasutamise ajal, nt kui lähiperekonna liikmel tekib teadmata põhjusel tromboos või kui teie kehakaal oluliselt suureneb, rääkige oma arstiga.

VEREHÜÜBED ARTERIS

Mis võib juhtuda, kui arteris tekib verehüüve?

Nagu verehüüve veenis, võib ka verehüüve arteris põhjustada raskeid probleeme. Nt võib see põhjustada südameatakki või insulti.

Faktorid mis suurendavad arteris verehüübe tekkeriski

On oluline märkida, et südameataki või insuldi oht Jeanine kasutamisel on väga väike, kuid see võib suurened:

- vanuse suurenedes (üle 35. eluaasta);
- **kui te suitsetate.** Kombineeritud hormonaalse rasestumisvastase vahendi nagu Jeanine kasutamise ajal on soovitatav suitsetamine lõpetada. Kui te ei suuda suitsetamist lõpetada ja olete üle 35-aastane, võib arst teile soovitada teist tüüpi rasestumisvastase vahendi kasutamist;
- kui te olete ülekaaluline;
- kui teil on kõrge vererõhk;
- kui kellelgi teie lähisugulastest on olnud noores eas (enne 50. eluaastat) südameatakki või insulti. Sellisel juhul võib teil olla suurem risk südameataki või insuldi tekkeks;
- kui teil või kellelgi teie lähisugulastest on kõrge rasvade (kolesterool või triglütseriidid) sisaldus veres;
- kui teil esinevad migreenihood, eriti auraga migreen;
- kui teil on probleeme südamega (klapirike, südamerütmihäire, mida nimetatakse kodade virvenduseks);

- kui teil on suhkurtõbi.

Kui teil on rohkem kui üks nendest seisunditest või kui mõni neist on eriti tõsine, võib verehüübe tekkimise oht veelgi suurened.

Kui mõni nimetatud seisunditest muutub Jeanine kasutamise ajal, nt kui te hakkate suitsetama, kui lähiperekonna liikmel tekib teadmata põhjusel tromboos või kui teie kehakaal oluliselt suureneb, rääkige oma arstiga.

Pillid ja vähk

Naistel, kes kasutavad kombineeritud pille, on **rinnanäärmevähi** diagnoositud veidi sagedamini, kuid pole teada, kas see on põhjustatud ravist. Põhjuseks võib olla asjaolu, et kombineeritud pille kasutavaid naisi kontrollitakse sagedamini. Pärast kombineeritud hormonaalsete rasestumisvastaste vahendite kasutamise lõpetamist väheneb rinnanäärmevähi risk järk-järgult. Tähtis on oma rindu regulaarselt kontrollida. Kui tunnete rinnas mis tahes tükki, pöörduge oma arsti poole.

Harva on pillide kasutajatel esinenud **healoomulisi** ning veelgi harvem **pahaloomulisi maksakasvajaid**. Üksikutel juhtudel on sellised kasvaja põhjustanud eluohtlikku kõhuõõnesisest verejooksu. Tugeva kõhuvalu esinemisel võtke koheselt ühendust oma arstiga.

Emakakaelavähi olulisim riskifaktor on püsiv inimese papilloomiviirus (HPV). Mõne uuringu kohaselt võib pikaajaline pillide kasutamine **emakakaelavähi** riski suurendada. Siiski ei ole selge, mil määral suurendavad emakakaelavähi riski seksuaalkäitumine ja muud tegurid, nt inimese papilloomiviirus.

Need eelpool nimetatud kasvaja võivad olla eluohtlikud või lõppeda surmaga.

Psühhiaatrilised häired

Osa naisi, kes on kasutanud hormonaalseid rasestumisvastaseid vahendeid, sealhulgas Jeanine't, on teatanud depressioonist või meeleolulangusest. Depressioon võib olla raske ja mõnikord põhjustada enesetapumõtteid. Kui teil tekivad meeleolumuutused või depressiooni sümptomid, pöörduge abi saamiseks võimalikult kiiresti oma arsti poole.

Tsükliväline veritsus

Esimestel kuudel võib kõigi pillide kasutamisel esineda ebaregulaarset vaginaalset veritsust (määrimine või tsüklivälised verejooksud). Vajadusel kasutage hügieenisidemeid, kuid jätkake tavapärasel viisil tablettide kasutamist. Tavaliselt lõpeb ebaregulaarne vaginaalne veritsemine siis, kui teie keha on pillidega kohanenud (tavaliselt pärast 3 tablettivõtmise tsüklit). Kui veritsemine jätkub, algab uuesti või muutub tugevamaks, siis rääkige sellest oma arstile.

Mida teha, kui veritsemine ei alga

Kui te olete õigel ajal ära võtnud kõik tabletid, te ei ole oksendanud, teil ei ole esinenud ägedat kõhulahtisust ning te ei ole kasutanud muid ravimeid, siis on rasedus väga ebatõenäoline. Võtke Jeanine't tavapäraselt edasi.

Kui te ei ole tablette õigesti võtnud, või kui te olete tablette õigesti võtnud, kuid oodatud veritsust ei esine kahel korral järjest, siis võite olla rase. Võtke kohe ühendust oma arstiga. Ärge alustage järgmise pakendiga enne, kui olete veendunud, et te ei ole rase. Vahepeal kasutage mittehormonaalseid rasestumisvastaseid vahendeid. Vaadake ka lõik "Üldised märkused".

Muud ravimid ja Jeanine

Õelge alati oma arstile, milliseid ravimeid ja taimseid preparaate te kasutate. Samuti teavitage iga arsti või hambaarsti, kes teile mõnda ravimit välja kirjutab (või apteekrit, kellelt ravimi ostsite), et te

kasutate Jeanine't. Nead oskavad teile öelda, kas ja kui kaua peate te rasestumise vältimiseks kasutama lisameetodit (nt kondoom); samuti seda, kas peate muutma teise samaaegselt kasutatava ravimi kasutamist.

Teatud ravimid

- võivad mõjutada Jeanine sisaldust veres;
- muuta **rasestumisvastase toime vähem efektiivseks**;
- põhjustada ootamatut veritsust.

Nende hulka kuuluvad:

- mõned epilepsia ravimid (nt primidoon, fenütoin, barbituraadid, karbamasepiin, okskarbasepiin, topiramaat, felbamaat);
- tuberkuloosi ravimid (nt rifampitsiin);
- HI-viiruse või C-hepatiidi ravimid (nn proteaasi inhibiitorid ja mittenukleosiidsed pöördtranskriptaasi inhibiitorid);
- seenhaiguse ravimid (griseofulviin, asooli tüüpi seenevastased ravimid nt itrakonasool, vorikonasool, flukonasool);
- bakteriaalsete infektsioonide ravimid (makroliidantibootikumid, nt klaritromütsiin, erütromütsiin);
- teatud südamehaiguste ja kõrge vererõhu ravimid (kaltsiumikanali blokaatorid, nt verapamiil, diltiaseem);
- artriidi ja artroosi ravimid (etorikoksiib);
- ravimtaim naistepuna (*Hypericum perforatum*);
- greibimahl.

Samuti võib Jeanine **mõjutada** teiste (nt allpool loetletud) ravimite toimet:

- lamotrigiin;
- tsüklosporiin;
- melatoniin;
- midasolaam;
- teofülliin;
- tisanidiin.

Ärge kasutage Jeanine't, kui teil on C-hepatiit ja te võtate ombitasviiri/paritapreviiri/ritonaviiri ja dasabuviiri sisaldavaid ravimeid, kuna see võib põhjustada vereanalüüsis maksafunktsiooni näitajate tõusu (maksasüüm ALAT-i sisalduse tõus). Enne selliste ravimite määramist kirjutab arst teile välja teist tüüpi rasestumisvastase vahendi. Jeanine kasutamist võib taas alustada kahe nädala möödumisel ravi lõpetamisest (vt lõik „Ärge kasutage Jeanine't“).

Teatage oma arstile, kui te kasutate või olete hiljuti kasutanud või kavatsete kasutada mis tahes muid ravimeid.

Laboratoorsed analüüsid

Kui teile plaanitakse teha vereanalüüs või mõni muu analüüs, siis öelge arstile või laboritöötajatele, et kasutate pille, kuna suukaudsed rasestumisvastased ravimid võivad mõjutada mõne analüüsi tulemusi.

Rasedus

Ärge võtke Jeanine't, kui te olete rase või kahtlustate rasedust. Kui te rasestute Jeanine kasutamise ajal, lõpetage koheselt ravimi kasutamine ning võtke ühendust oma arstiga. Kui te soovite rasestuda, võite ravimi kasutamise katkestada mis tahes ajal (vt lõik „Kui te lõpetate Jeanine kasutamise“).

Imetamine

Rinnaga toitmise ajal ei soovitata üldjuhul Jeanine't kasutada. Kui te aga soovite kasutada pille imetamise ajal, pidage nõu oma arstiga.

Autojuhtimine ja masinatega töötamine

Uuringuid Jeanine mõju kohta autojuhtimise ja masinate käsitlemise võimele ei ole läbi viidud.

Jeanine sisaldab laktoosi, sahharoosi ja glükoosi

Kui arst on teile öelnud, et te ei talu teatud suhkruid, peate te enne ravimi kasutamist konsulteerima arstiga.

3. Kuidas Jeanine't kasutada

Jeanine pakend sisaldab 21 tabletti. Iga tablett pakendis on märgistatud kindla nädalapäevaga, millal tablett tuleb manustada. Tablett tuleb sisse võtta iga päev enam-vähem samal kellaajal, vajadusel koos vähesel vedelikuga. Järgige noolt pakendil, kuni kõik 21 tabletti on ära võetud. Järgmised 7 päeva tablette ei võeta. Nende seitsme päeva jooksul peaks algama menstruatsioonilaadne vereeritus. Tavaliselt algab vereeritus 2...3. päeval pärast viimase Jeanine tableti võtmist. Uue pakendiga alustage vaheaja kaheksandal päeval isegi siis, kui vereeritus veel kestab. Seega alustate te uut pakendit iga kord ühel ja samal nädalapäeval. Samas on teil ka menstruatsioonilaadne vereeritus iga kuu samal ajal.

Kombineeritud suukaudsete rasestumisvastaste tablettide õigel kasutamisel on rasestumise võimalus ligikaudu 1% aastas. Juhul kui unustatakse pille võtta või neid ei kasutata vastavalt juhendile, võib rasestumise tõenäosus suurened.

Esimese Jeanine pakendiga alustamine

Kui te pole viimase kuu jooksul kasutanud ühtegi hormonaalset rasestumisvastast vahendit

Alustage Jeanine võtmist tsükli esimesel päeval, st menstruatsiooni esimesel päeval. Võtke tablett käesoleva nädalapäeva märgistuse alt, st kui täna on reede, siis võtke tablett märgistuse alt „R“. Seejärel järgige nädalapäevi. Jeanine toime avaldub esimese tableti sissevõtmise hetkest, seega puudub vajadus kasutada rasestumisvastast lisameetodit.

Te võite tablettide võtmist alustada ka tsükli 2...5. päeval, kuid siis peate te esimese tsükli esimesel 7 päeval kasutama lisaks mõnda muud rasestumisvastast vahendit (nt barjäärimeetodit).

Kui te lähete üle kombineeritud pillilt, tuperõngalt või transdermaalselt rasestumisvastaselt plaastrilt

Te võite alustada Jeanine kasutamist järgmisel päeval pärast viimase pilli võtmist eelnevalt kasutatud pakendist (st ilma tabletivaba perioodita). Kui teie eelmiste pillide pakend sisaldas ka hormoonivabu tablette, siis tuleb Jeanine võtmist alustada kohe pärast viimase hormoone sisaldava tableti võtmist (kui te pole kindel, siis küsige oma arsti või apteekri käest nõu). Te võite alustada ka hiljem, kuid mitte hiljem, kui päeval pärast eelmiste pillide tabletivaba perioodi (või päeval pärast viimase hormoonivaba tableti võtmist). Juhul kui te kasutasite tuperõngast või transdermaalset plaastrit, alustage Jeanine tablettide võtmist eelistatult eelneva tuperõnga või plaastri eemaldamise päeval, kuid mitte hiljem kui päeval, mil pidi toimuma järgmine manustamine. Järgides neid juhiseid, ei ole vaja kasutada täiendavat rasestumisvastast vahendit.

Kui te lähete üle ainult progestageeni sisaldavalt meetodilt (progestageeni sisaldavad pillid, süst, implantaat või progestageeni vabastav emakasisene ravivahend)

Ainult progestageeni sisaldavatel pillidel võib Jeanine'le üle minna suvalisel päeval (implantaadilt või emakasiseselt süsteemilt selle eemaldamise päeval; süstitavalt preparaadilt päeval, mil teile peaks

tehtama järgmine süst), kuid kõigil nendel juhtudel peaksite te esimesel seitsmel Jeanine võtmise päeval kasutama täiendavat rasestumisvastast vahendit (nt kondoom).

Pärast nurisünnitust

Järgige oma arsti nõuandeid.

Pärast sünnitust

Pärast sünnitust võib arst soovitada teil enne Jeanine kasutamise alustamist oodata ära esimene normaalne menstruatsioon. Vahel võib alustada ka varem, kuid ainult arsti soovitusel.

Kui te olete pärast sünnitust olnud seksuaalvahekorras, siis veenduge enne Jeanine kasutamise alustamist, et te ei ole rase, või oodake ära järgmine menstruatsioon.

Kui te toidate last rinnaga ning soovite kasutada Jeanine't, pidage eelnevalt nõu oma arstiga.

Kui te ei ole kindel, millal alustada Jeanine kasutamist, pidage nõu oma arstiga.

Kui te võtate Jeanine't rohkem kui ette nähtud

Puuduvad teated üleannustamisega seotud tõsistest kahjustustest.

Kui te võtate korraga sisse mitu tabletti, võib teil tekkida iiveldus, oksendamine või tupekaudne veritsus. Selline veritsus võib tekkida ka tüdrukutel, kellel veel ei esine menstruatsioone, kuid kes on seda ravimit kogemata võtnud.

Kui te võtsite liiga palju Jeanine tablette või kui te avastate, et Jeanine't on sisse võtnud laps, siis pöörduge oma arsti või apteekri poole.

Kui te unustate Jeanine't võtta

Olenevalt sellest, millisel tsükli päeval te unustasite **ühe** tableti võtta, võib olla vajalik **täiendava rasestumisvastase vahendi** (nt kondoom) kasutamine. **Võtke tablette vastavalt allpool toodud juhiste** (vt ka unustatud tablettide kohta käivat joonist). Kahtluse korral konsulteerige oma arstiga.

- Kui te hilinesite tableti võtmisega **vähem kui 12 tundi**, siis on rasestumisvastane toime säilinud. Võtke tablett niipea, kui see teile meenub, ning jätkake tablettide võtmist tavalisel ajal.
- Kui te hilinesite tableti võtmisega **rohkem kui 12 tundi**, siis võib pillide toime olla vähenenud. Mida rohkem järjestikku asetsevaid tablette te vahele jätate, seda suurem on risk rasestuda. Suurim risk rasestuda on siis, kui te jätate tableti võtmata pakendi alguses või lõpus. Seetõttu peate järgima järgnevaid juhiseid (vt ka allpool toodud joonist).

Te unustasite võtta rohkem kui ühe tableti

Küsi nõu oma arstilt.

Ärge võtke ühel päeval rohkem kui 2 tabletti, et korvata vahelejäänud tablette.

Kui te unustasite tablette võtta ning tabletivabal perioodil ei teki oodatud veritsust, siis te võite olla rase. Enne uue pakendiga alustamist pidage nõu arstiga.

1 tablett jäi vahele esimesel nädalal

Kui te unustasite alustada uue pakendiga või kui te unustasite tabletti võtta **esimese 7 päeva** jooksul, esineb võimalus, et võite olla rase (kui olete olnud tableti unustamisele eelnenud 7 päeva jooksul vahekorras). Sellisel juhul konsulteerige arstiga enne, kui te alustate tablettide võtmist uuest pakendist (vt ka **unustatud tablettide kohta käivat joonist**).

Kui te ei olnud tableti unustamisele eelnenud 7 päeva jooksul vahekorras, võtke vahelejäänud tablett niipea, kui see teile meenub (isegi kui see tähendab, et peate võtma kaks tabletti korraga), ning võtke

järgmised tabletid tavalisel ajal. Järgmise 7 päeva jooksul kasutage täiendavat rasestumisvastast vahendit (kondoom).

1 tablett jäi vahele teisel nädalal

Võtke vahele jäänud tablett niipea, kui see teile meenub (isegi kui see tähendab, et peate võtma korraga kaks tabletti) ning võtke järgmised tabletid tavalisel ajal. Pillide toime säilib. Muid rasestumisvastaseid meetodeid pole lisaks vaja kasutada.

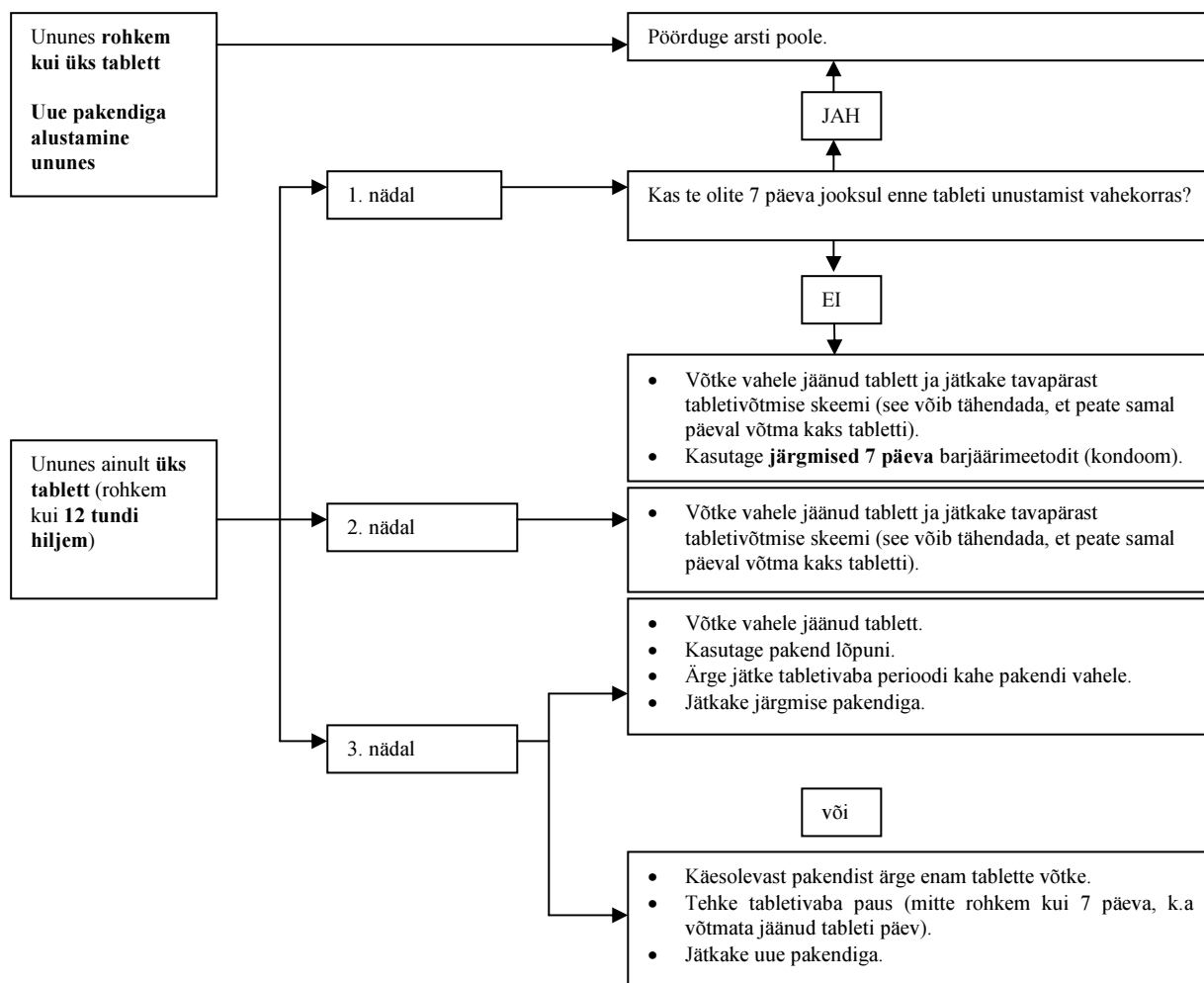
1 tablett jäi vahele kolmandal nädalal

Võite valida ühe järgnevatest võimalustest. Muid rasestumisvastaseid meetodeid pole lisaks vaja kasutada.

1. Võtke vahelejäänud tablett niipea, kui see teile meenub (isegi kui see tähendab, et peate võtma kaks tabletti korraga) ning võtke järgmised tabletid tavalisel ajal. Alustage järgmise pakendiga kohe, kui käesolev on lõppenud, st **ärge jätke tabletivaba perioodi kahe pakendi vahele**. Teil ei pruugi tekkida menstruaatsioonilaadset vereeritust enne teise pakendi lõpetamist, kuid teil võib tablettide võtmise ajal esineda määrimist ja läbimurdeveritsust.

või

2. Lõpetage tablettide võtmine käesolevast pakist ja tehke 7-päevane või lühem paus (**arvestades sisse ka päeva, mil unustasite tabletti võtta**) ning alustage uue pakendiga.



Mida teha oksendamise või ägeda kõhulahtisuse puhul

Kui te oksendate või teil on äge kõhulahtisus pärast tableti võtmist, võivad tabletis sisalduvad toimeained jääda täielikult imendumata. Kui te oksendate 3...4 tunni jooksul pärast tableti võtmist, on see võrdne tableti vahelejätmisega. Seetõttu tuleb teil järgida nõuandeid, mis kehtivad vahelejäänud tablettide kohta (vt lõik „Kui te unustate Jeanine't võtta“). Raske kõhulahtisuse korral konsulteerige palun oma arstiga.

Kui te lõpetate Jeanine kasutamise

Jeanine võtmise võib lõpetada mis tahes ajal. Kui te ei soovi rasestuda, siis küsige oma arstilt teavet muude usaldusväärsete rasestumisvastaste meetodite kohta.

Kui te soovite rasestuda, siis on üldiselt soovitatav ära oodata järgmine normaalne menstruatsioon ning proovida alles seejärel rasestuda. Sellisel juhul on lihtsam välja arvutada lapse eeldatavat sünniaega.

Kui te tahate menstruatsioonilaadset vereeritust edasi lükata

Menstruatsiooni edasilükkamiseks peate alustama järgmise Jeanine pakendiga kohe, kui te olete käesoleva pakendi lõpuni kasutanud. Te võite uue pakendiga jätkata seni kuni soovite, st kuni pakend saab tühjaks. Kui te soovite, et vereeritus algaks, lõpetage tablettide kasutamine. Teise pakendi tablettide kasutamise ajal võib teil esineda läbimurde vereeritust ja määrimist ka tableti võtmise päeval. Alustage järgmise pakendiga pärast tavapärasest 7-päevast tabletivaba perioodi.

Kui te tahate muuta vereerituse alguspäeva

Kui te järgite tablettide võtmise juhiseid, siis algab teil menstruatsioonilaadne vereeritus iga nelja nädala järel samal nädalapäeval. Kui soovite menstruatsiooni aega muuta, siis lühendage (mitte kunagi ärge pikendage) järgmist tabletivaba perioodi. Näiteks, kui teil algas siiani menstruatsioonilaadne vereeritus reedel ja te tahate, et see edaspidi algaks teisipäeval (3 päeva varem), siis tuleb teil alustada järgmise pakendiga 3 päeva varem kui tavaliselt. Kui tabletivaba periood jääb väga lühikeseks (3 päeva või lühem), võib teil vereeritust mitte tekkida. Järgmise pakendi kasutamise ajal võib teil esineda läbimurde vereeritust ja määrimist.

Kui teil on lisaküsimusi selle ravimi kasutamise kohta, pidage nõu oma arsti või apteekriga.

4. Võimalikud kõrvaltoimed

Nagu kõik ravimid, võib ka see ravim põhjustada kõrvaltoimeid, kuigi kõigil neid ei teki. Kui teil tekib ükskõik milline kõrvaltoime, eriti kui see on raske ja püsiv; või kui teil tekib mõni tervisehäire, mis võib olla tingitud Jeanine kasutamisest, siis rääkige sellest oma arstile. Kõikidel kombineeritud hormonaalseid rasestumisvastaseid vahendeid kasutavatel naistel suureneb verehüüvete tekkerisk veenides (venoosne trombemboolia) või arterites (arteriaalne trombemboolia). Täpsemat teavet kombineeritud hormonaalsete rasestumisvastaste vahendite kasutamisega seotud erinevate riskide kohta vt lõigust 2 „Mida on vaja teada enne Jeanine kasutamist“.

Tõsised kõrvaltoimed

Pillide kasutamisega seotud tõsiseid kõrvaltoimeid on lähemalt kirjeldatud lõikudes „Hoiatused ja ettevaatusabinõud“, „Verehüübed“, „Pillid ja vähk“ ning „Ärge kasutage Jeanine't“. Palun lugege need lõigud tähelepanelikult läbi ning vajadusel pöörduge oma arsti poole.

Jeanine'ga läbi viidud uuringutes on esinenud järgmisi kõrvaltoimeid

Sageli esinevad kõrvaltoimed (võivad esineda ühel kuni 10-l kasutajal 100-st):

- peavalu;
- rindade valulikkus, sh ebamugavustunne rindades ja rindade hellus.

Aeg-ajalt esinevad kõrvaltoimed (võivad esineda ühel kuni 10-l kasutajal 1000-st):

- vaginiit/vulvovaginiit (suguelundite põletik);
- vaginaalne kandidoos või muud vulvovaginaalsed seeninfektsioonid;
- söögiisu tõus;
- depressiivne meeleolu;
- pearinglus;
- migreen;
- kõrge või madal vererõhk;
- kõhuvalu (sh üla- ja alakõhuvalu, kõhupuhitus ja ebamugavustunne);
- iiveldus, oksendamine või kõhulahtisus;
- akne;
- alopeetsia (juuste väljalangemine);
- lööve (sh laiguline lööve);
- sügelus (mõnel juhul üle kogu keha);
- menstruaatsioonihäired, sh menorraagia (vererohked menstruaatsioonid), hüpomenorröa (vähese verehulgaga menstruaatsioonid), oligomenorröa (harvad menstruaatsioonid) ja amenorröa (menstruaatsiooni puudumine);
- tsükliväline veritsus;
- rindade suurenemine, sh rindade suurenemine ja paistetused;
- rindade turse;
- düsmenorröa (valulikud menstruaatsioonid);
- eritis tupest;
- munasarjatsüstid;
- vaagna valu;
- väsimus, sh astenia (nõrkus) ja üldine halb enesetunne;
- kehakaalu muutused (sh kehakaalu suurenemine ja vähenemine).

Harva esinevad kõrvaltoimed (võivad esineda ühel kuni 10-l kasutajal 10 000-st):

- salpingo-ooforiit (munajuha ja munasarja põletik);
- kuseteede infektsioon;
- põiepõletik;
- rinnapõletik;
- emakakaelapõletik;
- kandidoos või muu seeninfektsioon;
- suuherpes;
- gripp;
- bronhiit;
- sinusiit;
- ülemiste hingamisteede infektsioonid;
- viirusinfektsioonid;
- emaka leiomüoom (emaka healoomuline kasvaja);
- rinna lipoom (healoomuline rasvkasvaja);
- aneemia;
- ülitundlikkus (allergiline reaktsioon);
- virilism (meestele omaste sekundaarsete sugutunnuste teke);
- anoreksia (söögiisu tugev langus);
- depressioon;
- vaimsed häired;
- unetus;
- unehäired;
- agressiivsus;
- isheemiline insult (verevarustuse vähenemine või katkemine ühes aju osas);
- ajuvereringe häired;
- düstoonia (lihaste tahtmatu kokkutõmbumine);
- silmade kuivus või ärritus;

- ostsillopsia (mille puhul paistavad objektid kõikuvatena) või muud nägemishäired;
 - äkiline kuulmislangus;
 - tinnitus;
 - vertiigo;
 - kuulmise halvenemine;
 - südame verevarustuse häire;
 - tahhükardia (südamepekslemine);
 - ohtlikud verehüübed veenis või arteris, nt:
 - jalas või jalalabas (süvaveenitromboos);
 - kopsus (kopsuemboolia);
 - südameatakk;
 - insult;
 - miniinsult või ajutised insuldilaadsed sümptomid, mida nimetatakse mööduvaks isheemiliseks atakiks;
 - verehüübed maksas, maos/soolestikus, neerudes või silmas.
- Verehüüvete tekkerisk võib tõusta, kui teil esineb ka teisi seda riski suurendavaid seisundeid (lisateavet verehüübe tekkeriski suurendavate seisundite ja verehüübe sümptomite kohta vt lõigust 2).
- tromboflebiit (trombi poolt põhjustatud veenipõletik);
 - diastoolse (südamelõkkide vaheline madalaim rõhk veresoontes) vererõhu tõus;
 - ortostaatiline vereringe regulatsioonihäire (pearinglus või minestustunne istuvast või lamavast asendist püstitõusmisel);
 - kuumahood;
 - veenilaiendid;
 - venoossed häired või veenivalu;
 - astma;
 - hingeldus;
 - gastriit;
 - enteriit;
 - düspepsia (seedehäired);
 - nahareaktsioonid;
 - nahahaigused, sh allergiline dermatiit, neurodermatiit/atoopiline dermatiit, ekseem, psoriaas;
 - liighigistamine;
 - kloasmid (kuldpruunid pigmendilaigud nn raseduslaigud nahal, eriti näol);
 - pigmentatsioonihäire/hüperpigmentatsioon;
 - seborröa (rasune nahk);
 - kõõm;
 - hirsutism (meestele omane karvakasv);
 - apelsinikooretaoline nahk;
 - ämblikneevus;
 - seljavalu;
 - ebamugavustunne luudes või lihastes;
 - lihasvalu;
 - valud kätes või jalgades;
 - emakakaela düsplaasia (ebatavaliste rakkude vohamine emakakaelal);
 - valu või tsüstid munasarjades või munajuhades;
 - rinnanäärmetüsüst;
 - fibrotsüstiline rinnahaigus (healoomulised kasvajad rinnas);
 - valulik vahekord;
 - galaktorröa (piimaeritus rinnast);
 - menstruatsioonihäired;
 - valu rinnus;
 - perifeerne turse;
 - gripisarnane haigus;
 - põletik.

Pillide kasutamisel on teatatud järgmiste kõrvaltoimete esinemisest, mille täpne esinemissagedus on teadmata: meeleolude vaheldumine, libiido suurenemine või vähenemine, kontaktläätsede talumatus, urtikaaria (nõgestõbi), nahahaigused nagu nodoosne erüteem ja mitmekujuline erüteem, eritis rinnast, vedelikupeetus.

Valitud kõrvaltoimete kirjeldus

Allpool on loetletud kombineeritud suukaudsete kontratseptiivide kasutamisega seotud väga harvad või hiljem avalduvate sümptomitega kõrvaltoimed (vt ka lõik 2 „Ärge kasutage Jeanine’ t“ ja „Hoiatused ja ettevaatusabinõud“).

Kasvajad

- Rinnanäärmevähi diagnoosimise sagedus on suukaudsete kontratseptiivide kasutajate seas vähesel määral tõusnud. Kuna rinnanäärmevähi esineb alla 40-aastaste naiste seas harva, siis on lisajuhtude arv võrreldes rinnanäärmevähi üldise esinemissagedusega väike. Seos kombineeritud suukaudsete kontratseptiivide kasutamisega on ebaselge.
- Maksakasvajad (hea- ja pahaloomulised).

Muud seisundid

- Olemasolev hüpertriglütserideemia (kombineeritud suukaudsete kontratseptiivide kasutamisel suureneb vere rasvade sisaldus, mis tõstab pankreatiidi tekkeriski).
- Kõrge vererõhk.
- Seisundid, mis võivad ilmned või ägeneda kombineeritud suukaudsete kontratseptiivide kasutamise ajal, kuid tõendus seose kohta ei ole lõplik: kolestaasiga (sapipais) seotud kollatõbi ja/või sügelemine; sapikivide teke; porfüüria (ainevahetuse häire); dissemineerunud erütematoosluupus (krooniline autoimmuunhaigus); hemolüütilis-ureemiline sündroom (vere hüübimishäire); Sydenham’i korea (närvisüsteemi haigus); *herpes gestationis* (raseduse ajal esinev nahahaigus); otoskleroosiga seotud kuulmise halvenemine.
- Päriliku angioödeemiga (haigust iseloomustab äkki tekkiv silmade-, suu- ja kõriturse) naistel võivad eksogeensed östrogenid esile kutsuda või ägestada angioödeemi sümptomeid.
- Maksafunktsiooni häired.
- Muutused glükoositalumatuses või toimed perifeersele insuliiniresistentsusele.
- Crohn’i tõbi, haavandiline koliit.
- Kloasmid.

Koostoimed

Koostoimed suukaudsete kontratseptiivide ja teiste ravimite (nt ravimtaim naistepuna või epilepsia, tuberkuloosi, HIV ja teiste infektsioonide ravimid) vahel võivad põhjustada tsüklihäireid verejookse ja/või rasestumisvastase toime vähenemist (vt lõik „Muud ravimid ja Jeanine“).

Kõrvaltoimetest teavitamine

Kui teil tekib ükskõik milline kõrvaltoime, pidage nõu oma arsti või apteekriga. Kõrvaltoime võib olla ka selline, mida selles infolehes ei ole nimetatud.

Kõrvaltoimetest võite ka ise teavitada www.ravimiamet.ee kaudu. Teavitades aitate saada rohkem infot ravimi ohutusest.

Lisateave rasestumisvastaste tablettide kohta

Kombineeritud pillidel võib olla ka mitmeid teisi mittekontratseptiivseid omadusi.

Menstruatsioonilaadsed veritsused võivad olla lühemad ning vähema verehulgaga, mille tulemuseks on väiksem aneemia oht. Menstruatsioonivalud jäävad vähemaks või kaovad sootuks.

Dienogestil on lisaks antiandrogeenne toime, mis aitab vähendada aknelöövet.

5. Kuidas Jeanine’ t säilitada

Hoidke seda ravimit laste eest varjatud ja kättesaamatus kohas.

See ravimpreparaat ei vaja säilitamisel eritingimusi.

Ärge kasutage seda ravimit pärast kõlblikkusaega, mis on märgitud karbil. Kõlblikkusaeg viitab selle kuu viimasele päevale.

Ärge visake ravimeid kanalisatsiooni ega olmejäätmete hulka. Küsige oma apteekrilt, kuidas visata ära ravimeid, mida te enam ei kasuta. Need meetmed aitavad kaitsta keskkonda.

6. Pakendi sisu ja muu teave

Mida Jeanine sisaldab

- Toimeained on dienogest (2000 mikrogrammi) ja etüüülöstradiol (30 mikrogrammi).
- Abiained on laktoosmonohüdraat, maisitärklis, maltodekstriin, magneesiumstearaat, sahharoos, veeldatud glükoos, kaltsiumkarbonaat, polüvidoon, makrogool 35000, karnaubavaha, titaandioksiid.

Kuidas Jeanine välja näeb ja pakendi sisu

Jeanine blisterpakend sisaldab 21 kaetud tabletti.

Jeanine tabletid on valged kaksikkumerad, ümara kujuga, diameetriga 5 mm. Tabletid paiknevad blisterpakendis, mis koosneb läbipaistvast polüvinüülkloriidkilest ja alumiiniumfooliumist.

Müügiloa hoidja ja tootja

Müügiloa hoidja

Bayer AG
Kaiser-Wilhelm-Allee 1
51373 Leverkusen
Saksamaa

Tootja

Bayer Weimar GmbH und Co. KG
Döbereinerstraße 20
99427 Weimar
Saksamaa

Lisaküsimuste tekkimisel selle ravimi kohta pöörduge palun müügiloa hoidja kohaliku esindaja poole:

Bayer OÜ
Lõõtsa 12, Tallinn
Telefon: +372 655 8565

Infoleht on viimati uuendatud detsembris 2018.